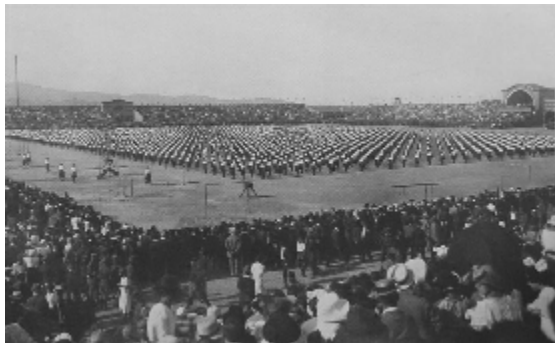


Prvi ljubljanski stadion

Poleti 1922 je potekal v Ljubljani prvi jugoslovanski vsesokolski zlet. V treh mesecih je 250 tesarjev in pomožnih delavcev postavilo lesen montažni stadion. Skupno so porabili 3.150 m³ lesa, ki so ga nažagali trije polnojarmeniki in ena jaremska žaga. Prepeljali so ga s 14 - timi dvovprežnimi vozovi. Z lesom bi lahko napolnili 160 železniških vagonov poprečne velikosti. Nosilna konstrukcija tribun je bila dimenzionirana na obremenitev 400 kg na kvadratni meter. Stadion je bil projektiran za 21.650 sedežev in 12.620 stojšč na štirih tribunah in za 16.200 stojšč v parterju. Telovadni prostor je omogočal sočasno telovadbo 5.000 telovadcem. Dogodek je imel tudi mednarodno veljavo, ker je na zletu potekala športna tekma telovadcev iz Češke, Francije, Luksemburga, Belgije in Jugoslavije, ki so tekmovali v orodni telovadbi, lahki atletiki in plavanju. Po končanem zletu so stadion demontirali, les pa uporabili za druge potrebe. V spomin na ta pomemben športni dogodek in prvi športni stadion na Slovenskem je maketar Janko Samsa izdelal maketo, ki se nahaja v lesarskem oddelku Tehniškega muzeja Slovenije v Bistri.

Mag. Vladimir Vilman, vodja gozdarskega in lesarskega oddelka Tehniškega muzeja Slovenije



Stadion: nastop Sokolov



Maketa stadiona

Foto: Arhiv TMS